
OCHRANA KRAJINNÉHO RÁZU NÁRODNÍHO PARKU ČESKÉ ŠVÝCARSKO

Část 1. urbanizované prostory

Obecné podmínky pro výstavbu v národním parku České Švýcarsko
a jeho bezprostředním okolí

Petr Matějka, Roman Bukáček
Pavína Miklová

Obecné podmínky pro výstavbu v NP České Švýcarsko

Venkovská sídla poskytují specifické a nenahraditelné podmínky pro život svých obyvatel. Hlavní předností je kontakt s přírodou a okolní krajinou a možnost výrazného oddělení prostor soukromých až intimních od veřejných. Rovněž nezanedbatelná je vysoká estetická hodnota obytného prostředí daná především tradičními objekty lidového stavitelství a jejich uspořádáním. Pro sídla v NP České Švýcarsko, respektive v jeho ochranném pásmu, platí výše uvedené dvojnásob. Jsou zasazeny do neopakovatelných krajinných scenérií s množstvím lidových staveb různých typů a velkým množstvím zeleně. Jejich výjimečnost a krása přesahují hranice regionu. Sídla jako Mezná, Kamenická Stráň, Vysoká Lípa patří k výjimečným i v rámci celé republiky. V zájmu celé společnosti je zachování jejich vzhledu, ale i života v nich.

Území NP České Švýcarsko je vyhlášeným velkoplošným chráněným územím podle zákona č.114/1992 Sb. o ochraně přírody a krajiny. Důvodem ochrany jsou nejen výjimečné hodnoty přírodní, ale i hodnoty kulturní, historické, které jsou převážně prezentovány venkovskými sídly i jednotlivými stavbami. Legislativní rámec podle ustanovení §44 zákona č.114/1992 Sb. „Na území národních parků a chráněných krajinných oblastí nelze bez souhlasu orgánu ochrany přírody vydat rozhodnutí o umístění, povolení či změně v užívání stavby...“. Podle ustanovení §12 téhož zákona 1.) „Krajinný ráz, kterým je zejména přírodní, kulturní a historická charakteristika určitého místa či oblasti je chráněn před činnostmi snižující jeho přírodní či estetickou hodnotu. Zásahy do krajinného rázu, zejména umístování a povolování staveb mohou být prováděny pouze s ohledem na zachování významných krajinných prvků, zvláště chráněných území, kulturních dominant krajiny a harmonické a estetické měřítko krajiny. 2.) „K umístování a povolování staveb jakož i jiným činnostem, které by mohly snížit nebo změnit krajinný ráz, je nezbytný souhlas orgánů ochrany přírody...“.

Při posuzování umístění a vzhledu staveb může orgán ochrany přírody použít podklady a dokumenty oborového charakteru, například plán péče, preventivní vyhodnocení území z hlediska ochrany krajinného rázu apod. Rozhodování, resp. vydání souhlasu s umístěním nebo povolením stavby je vydáváno správou NP jako podkladové rozhodnutí pro územní a stavební řízení vedená stavebním úřadem. Smyslem výše uvedených zákonných ustanovení je zachování původní hodnoty sídel a jejich okolí a zároveň umožnění jejich trvale udržitelného rozvoje.

Z typu zástavby a utváření sídel v daném regionu lze vyvodit obecná pravidla pro umístování staveb, jejich podobu, změny a úpravu a využití jejich okolí. Tato pravidla jsou vodítkem jednak pro správu NP jako orgán státní správy ochrany přírody, ale zároveň mají pomoci obcím, stavebním úřadům, projektantům i jednotlivým stavebníkům stanovit vstupní kritéria pro jednotlivé stavby a záměry. Tato pravidla se vztahují především na novostavby obytné, zemědělské i na úpravy a přestavby objektů stávajících. S ohledem na to, že v řešeném území existuje velké množství objektů lidové architektury vysoké kvality, byla vypracována speciální část, která se věnuje těmto objektům - tzv. „Zásady péče o objekty lidové architektury“. U objemově a významově výjimečných staveb lze po konkrétním posouzení připustit i jiné řešení, které neodpovídá obecným podmínkám, ale dosahuje vysoké architektonické a estetické kvality. Vzhledem ke složitosti problematiky i kumulaci vysokých až jedinečných hodnot vždy zůstane nutností individuálního posouzení jednotlivého záměru. Proto doporučujeme konzultaci stavebního záměru se správou NP ještě před zahájením projekčních prací.



Základní pravidla pro stavby a jejich umístování v NP České Švýcarsko

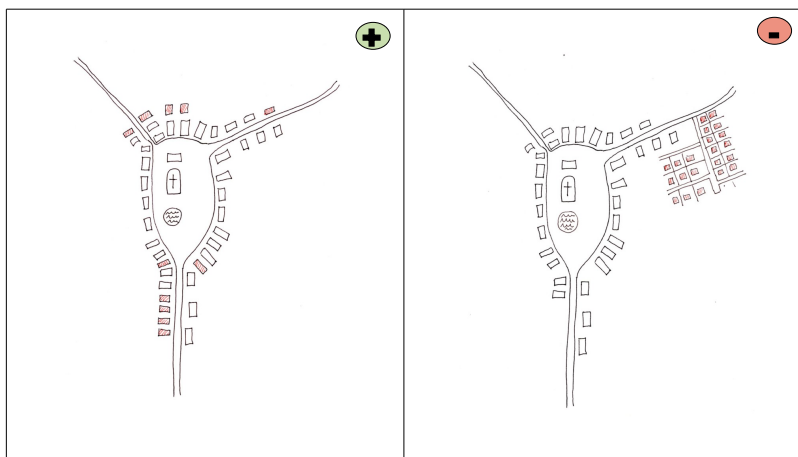
Umístování staveb

Urbanismus

Každé venkovské sídlo je utvářeno specifickými klimatickými, historickými, terénními i jinými podmínkami, což se projevuje v jeho jedinečné struktuře. Tato struktura – urbanistická formace - je dána především způsobem rozmístění jednotlivých objektů, jejich situování v terénu i poměrem zastavěného a nezastavěného prostoru, který společně s přírodními prvky tvoří měřítko daného sídla. Cílem ochrany při umístování staveb je zachování původní urbanistické struktury a její případný organický rozvoj.

K tomu je nezbytné:

- Nové stavby neumístovat ve volné krajině mimo zastavěné území sídel.
- Zachovat charakter rozvolněných zástaveb bez jejich zahušťování s výjimkou dochovaných stavebních míst- za předpokladu, že nedojde k jinému střetu se zájmy ochrany přírody, např. ochrana druhů.
- Plošný rozvoj sídla nesmí měnit historicky danou urbanistickou nebo sídlištní strukturu.



- Plošný rozvoj sídla nesmí narušit či zásadně měnit obraz sídla v krajině, jeho siluetu.
- Plošný rozvoj sídla nesmí zásadně měnit konfiguraci a uspořádání terénu.
- Plošný rozvoj sídla nesmí zásadně měnit historicky dané prostorové měřítko krajiny.
- Parcelace pozemků pro výstavbu musí odpovídat terénním podmínkám a historicky dochované parcelaci sídla.

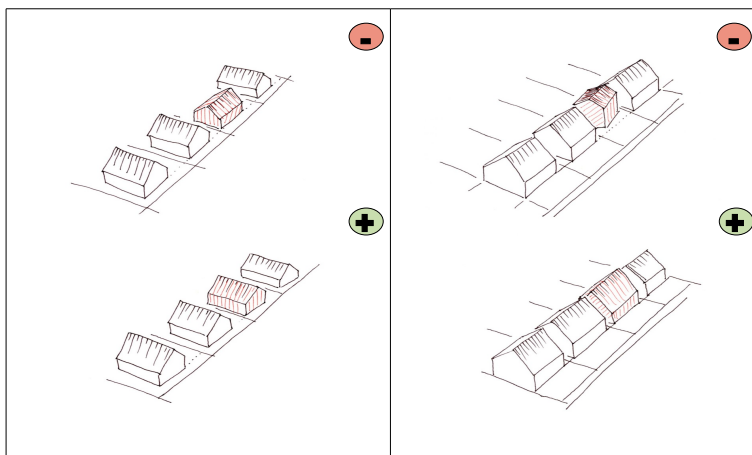


Umístění staveb na pozemku

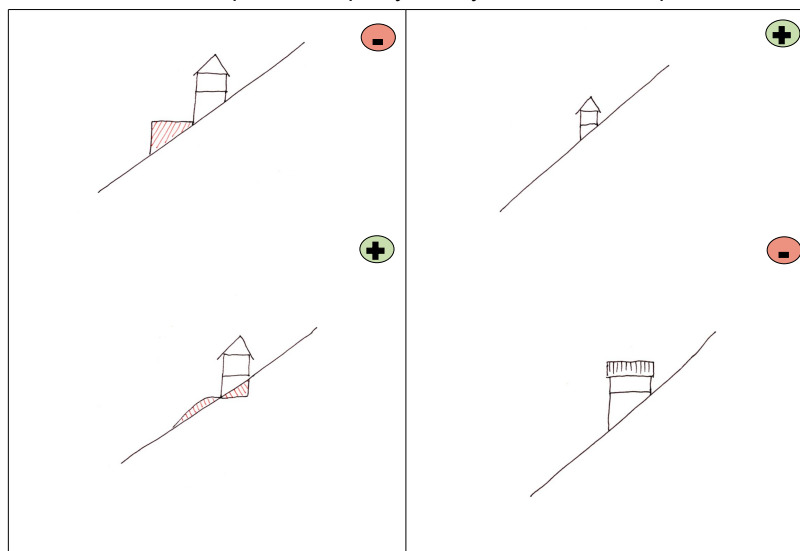
Při umísťování domů na pozemcích je třeba především vycházet z místních terénních podmínek s respektováním způsobu umísťování původních objektů. Je nutno vycházet z tradičních ověřených principů, zejména při oddělení prostorů soukromých od veřejných. Cílem ochrany je zachování charakteru sídla a docílení maximálně možného komfortu při využití pozemků.

K tomu je nezbytné:

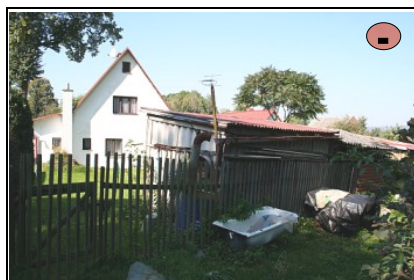
- Respektovat urbanistický charakter území, zejména stávající způsob umístění objektů na pozemcích, uliční čára apod.
- Respektovat objem, orientaci a charakter stávající zástavby, zejména výškou římsy, sklonem střechy, počtem podlaží, orientací hřebene apod.



- Respektovat stávající terén a minimalizovat vznik terénních novotvarů. Zejména orientací objektů delší stranou souběžně s vrstevnicí, při velkém převýšení využívání zářezů apod.



- Objekty umísťovat tak, aby byl maximálně využit potenciál oddělení veřejného a soukromého prostoru.
- Objekty umísťovat tak, aby byl zajištěn jejich vhodný přechod do volné krajiny prostřednictvím zahrady nebo sadu (bez staveb na hranicích)



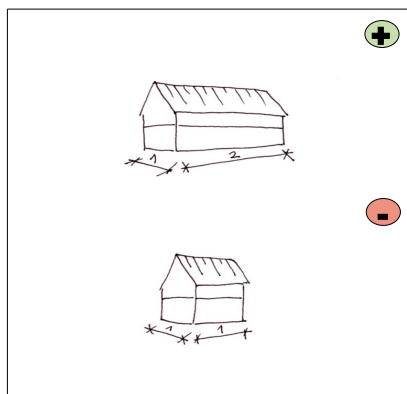
Vlastní stavba

Proporce objektů

Proporce objektů vychází z tradičního uspořádání lidového domu v regionu. V tomto území se střetává několik vlivů lidového stavitelství od přízemního roubeného domu lužického typu až po patrový hrázděný dům. Všechny tyto typy se však vyznačují několika základními proporčními pravidly, které je nutno uplatňovat i při koncipování novostaveb, popřípadě přestaveb a přístaveb. Všechny tyto stavby se vyznačují dlouhým, úzkým půdorysem, z nichž vyrůstá přízemní, polopatrový či nejvýše jednopatrový dům krytý sedlovou střechou ve sklonu 40-45 stupňů. Střecha je orientována svým hřebenem souběžně s delší stranou půdorysu a s výjimkou polopatrového domu je nasazena přímo na strop bez půdních nadezdívek. Šířka domu se pohybuje od 5-7,5 m a jejich délka je nejméně dvojnásobná, zpravidla však vícenásobně převažuje nad šířkou. Toto uspořádání je důsledkem sdružování všech funkcí pod jednu střechu s co nejjednodušší a krytou komunikací mezi jednotlivými částmi objektu. Proto nebyly pozemky u těchto staveb zahlceny různými „rostlicemi“ doprovodných objektů, garáží apod. Dodržení tohoto tradičního proporčního měřítka i u novostaveb je základním předpokladem začlenění stavby do jejího okolí. Volba konkrétního typu, zejména z hlediska podlažnosti a objemu bude vždy záviset na charakteru a typu okolní zástavby. Cílem ochrany je udržení tradičního proporčního měřítka jednotlivých objektů i celého sídla.

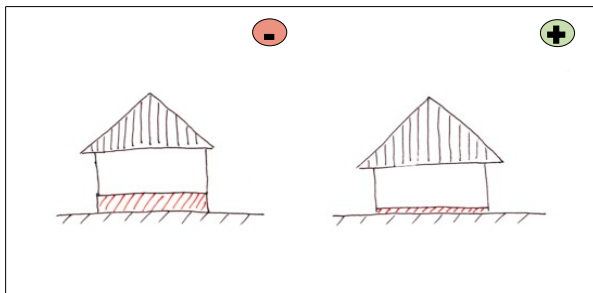
K tomu je nezbytné dodržet:

- výrazný obdélníkový půdorys stavby v minimálním poměru 1:2.

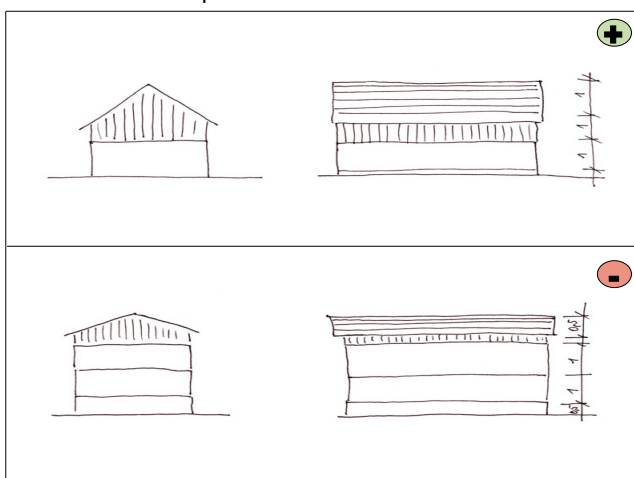


- šířku průčelí mezi 5-7,5m.

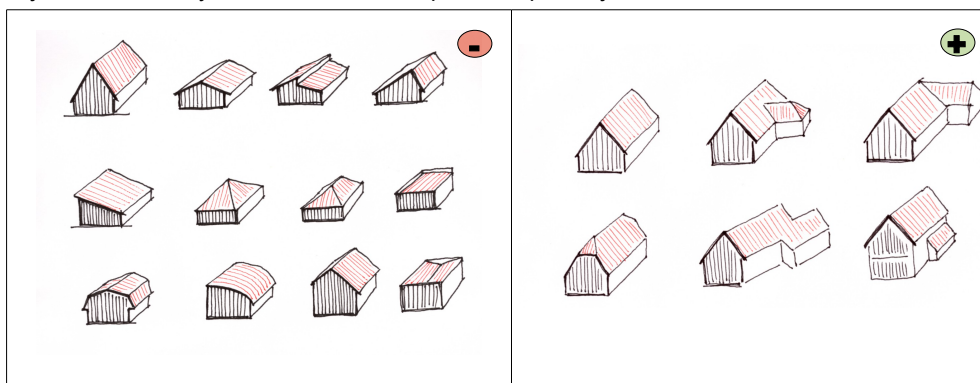




- přízemní, popř. polopatrový až patrový objekt na základě konkrétního posouzení daného místa okolí zástavby. U polopatrového objektu je nutno zvláště posoudit návaznost tradičního proporčního řešení, které není někdy možné z hlediska stávajících stavebně technických předpisů. U patrových je třeba upřednostnit materiálové či jiné oddělení horního podlaží.

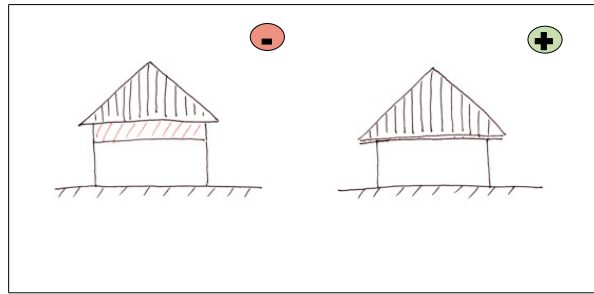


- typ sedlové střechy ve sklonu 40-45 stupňů. V některých odůvodněných případech, zejména při větším objemu a historických souvislostech lze použít odpovídající střechu mansardovou.

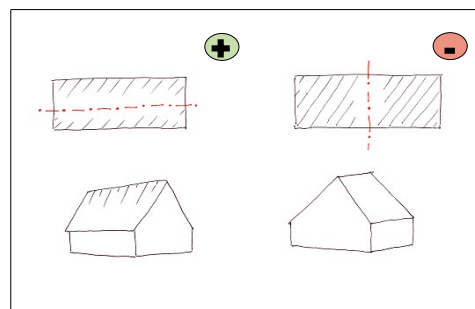


- nasazení střechy v úrovni stropu přízemí, tzn. bez půdní nadezdívky (s výjimkou polopatrového typu stavby).

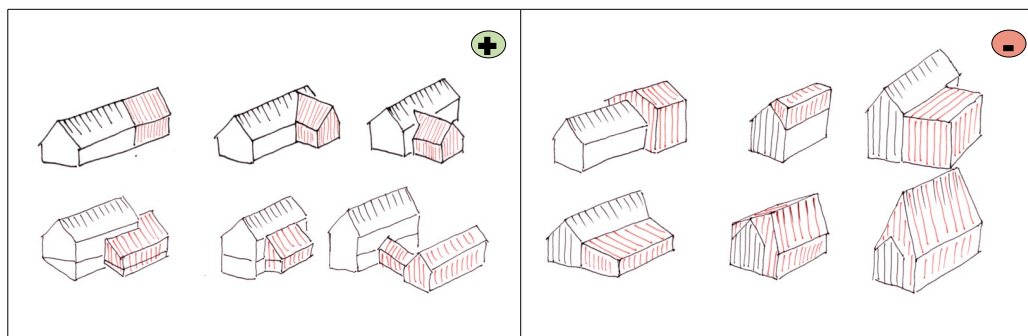




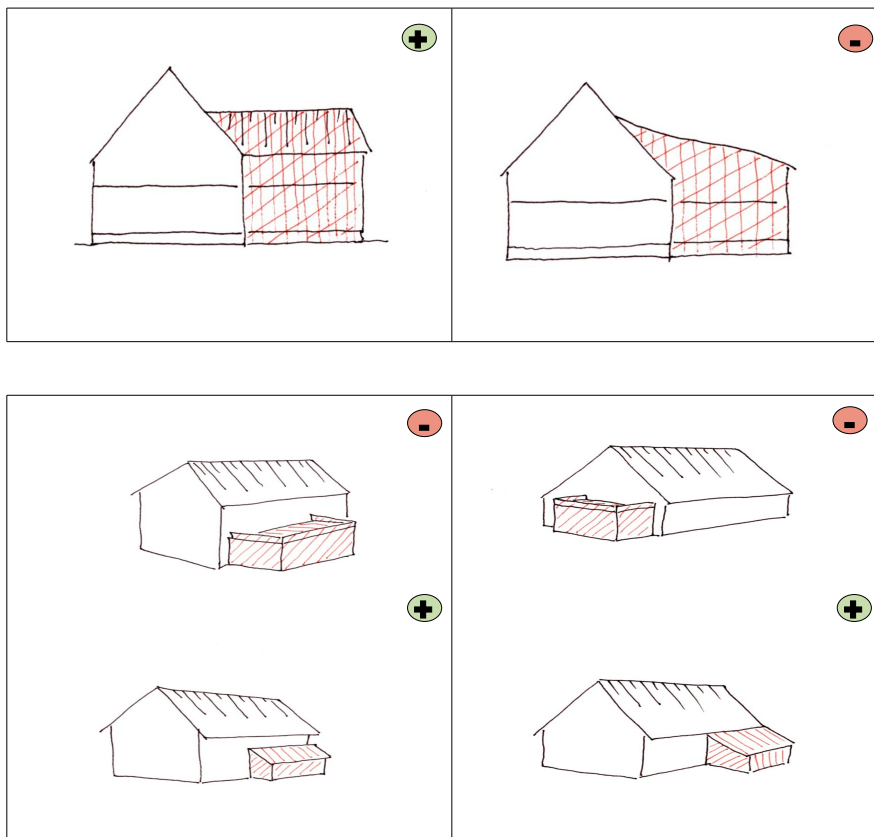
- střecha svým hřebenem musí být orientována souběžně s delší stranou půdorysu.



- při řešení konceptu stavby, ale i dodatečných přístaveb, nástaveb a vestaveb musí být dodržena a zachována základní výše uvedená konfigurace hmot s jednoznačnou dominancí hlavního traktu.



- základní konfiguraci tvaru střechy, tzn. neměnit při dodatečných úpravách zásadně její tvar, sklon, nasazení, orientaci hřebene, střešní okna a vikýře používat v takovém typu a rozsahu, aby bylo toto pravidlo zachováno.



Architektonický výraz

Na architektonickém výrazu staveb v regionu NP České Švýcarsko a jeho bezprostředním okolí se tak jako i jinde podílely především historické a místní podmínky dané dobou jejich vzniku. Ve svém výrazu byly stavby podřízeny čistě svému účelu a potřebám provozu. Časem a tradicí byla prověřena opodstatněnost tohoto uspořádání. I přesto, že se diametrálně změnil standard bydlení i využívání objektů, základní principy využívání stavby se nezměnily (např. technické zázemí – garáže a potřeba co nejkratší a kryté komunikace s obytnou částí). U lidových staveb se ve značné míře projevoval i zdobný detail, většinou však jako „vylepšení“ či výtvarné ztvárnění nutného konstrukčního prvku (např. řezbářské zdobení a tvarování tzv. podstávky nebo ornamentální obklad štítu různě barevnými a tvarovanými břidličnými šablonami). Přenášení těchto prvků do novostaveb bychom se měli vyvarovat, protože bez spojení s tradičním konstrukčním a technologickým řešením působí cizorodě a směšně jako např. balustrádové zábradlí u novostavby katalogového typu. U novostaveb je třeba klást důraz na dodržení doporučených pravidel. U architektonického výrazu upřednostňovat spíše jeho neutralitu s plošným působením kvalitních a popř. tradičních materiálů se zachováním důležitých konstrukčních prvků, které se podílejí na výrazu stavby. Cílem ochrany je tedy umožnit výstavbu nových objektů (popř. rekonstruovat stávající) tak, aby byla zachována kontinuita historického vývoje, ale mohly být uplatněny nejnovější technologie a standardy současného bydlení.

K tomu je nezbytné dodržet:

Materiály

Použití tradičních materiálů vychází z místních podmínek a v daném území vykazuje velkou pestrost v jejich použití vzájemných kombinací i technologii zpracování. Většina těchto materiálů vyvolává silný estetický účinek sama o sobě nebo při maximálně jednoduchém a účinném technologickém zpracování, např. břidličná krytina, pískovcové kvádry s texturou ručního opracování, kladené s minimální spárou, dřevěný široký obklad kladený na svislo apod. Tyto materiály lze uplatnit i u současné stavby, někdy i v kombinaci s materiály novodobými. Vždy je třeba mít na paměti zachování

kontinuity, výrazu a materiálového řešení současné stavby a staveb stávajících. Vzhledem k pestrosti použitých materiálů lidových staveb je třeba volit materiálové kombinace opatrně a střízlivě.

Fasády

- Srubová konstrukce řešená bez přesahů z hraněných trámů, spojení „na rybinu“ nebo zámkové.



- Dřevěný obklad pouze svisle kladený na sraz s přelištováním s minimální šířkou prken 15 cm.
- Hrázděná užívaná převážně u horního patra s přiznáním dřevěných konstrukčních prvků a výplňového zdiva, které v případě různých typů hliněných vymazávek tvoří plastický povrch. Nepoužívat imitace konstrukce prkny.
- Kamenné realizovat pouze z místních materiálů, typické jsou kamenné kvádry kladené s minimální maltovou spárou. Nepoužívat nepůvodní kámen, popř. zásadně odlišný způsob zpracování (např. leštěný).
- Štukové hladké je možno použít i náhražky odpovídající strukturou s převážně jednobarevným bílým nátěrem. Jiné barevné kombinace používat jenom v případě historických návazností a souvislostí po pečlivém posouzení.

Krytina

- Používat krytiny, které se barvou i rastroem co nejvíce blíží tradiční, tzn. břidličné, šindelové či eternitové krytině v tmavě šedé až černé barvě.

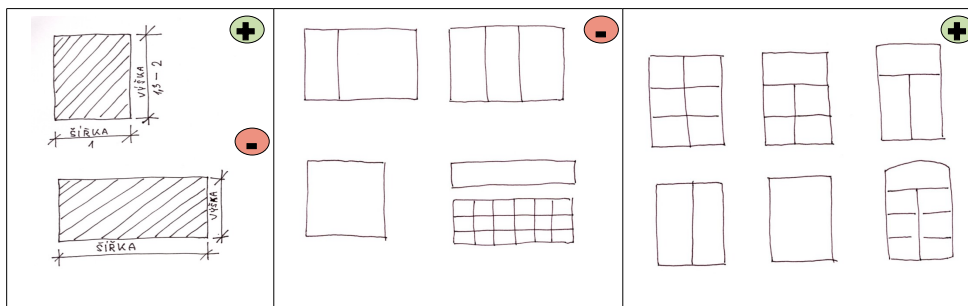


- U skládaných krytin používat drobnější rozměry s matným povrchem a bez velkého zvlnění či jinak výrazných tvarů.
- Podle konkrétní situace posoudit možnost použití skládané krytiny v barvě pálené tašky. Použít pouze v případě historických souvislostí.
- Nepoužívat velkoplošné krytiny typu vlnitý plech a lesklých barevných povrchů (např. odstín višňová).

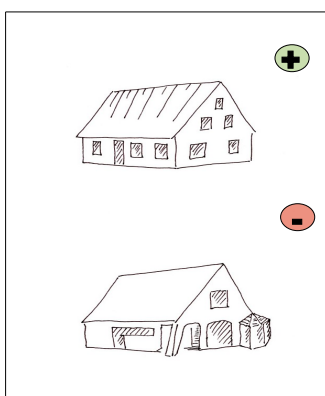
Výplň otvorů

- Při rekonstrukcích používat pouze tradiční členění a velikost okenních otvorů.

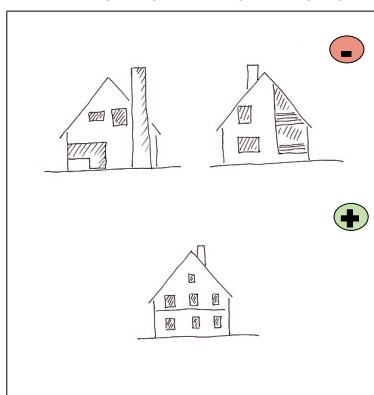




- U novostaveb dodržet symetrii štítového průčelí a velikostní poměr okenních otvorů (větší v přízemí a menší ve štítě).



- Do štítu neumísťovat plastické novotvary, zejména výklenky, ryzality, arkýře apod.



- Větší plochy prosklení, popř. jiné materiály, lze využít zejména v delších stranách půdorysu.

Štíty, přesahy střech, ostatní stavební detaily

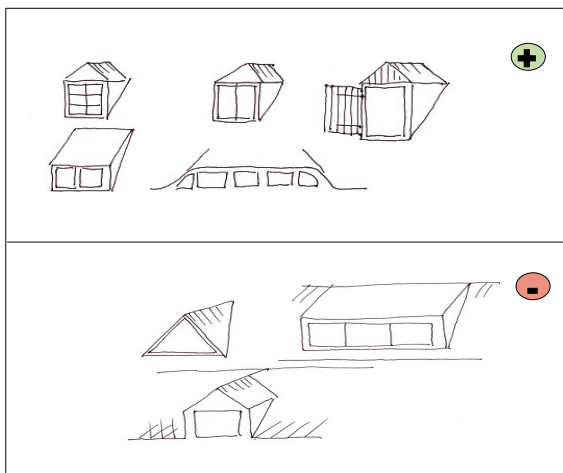
- Nepřipouštět přesahy střechy nad štítem nad míru obvyklou v tradičním řešení.



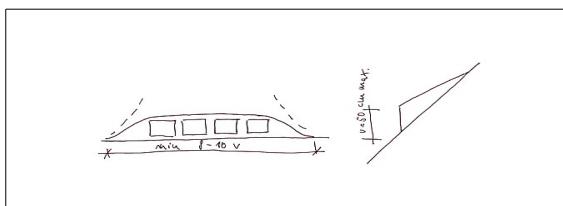
- V rámci návaznosti na tradiční řešení umožnit řešení prvků zápraží nebo jejich částí.
- Konstrukční prvky střechy přiznávat bez dodatečných úprav.
- U patrových konstrukcí vhodným způsobem materiálově oddělit horní patro.



- Komín umisťovat blízko hřebene, nejlépe z druhé strany vchodu.
- Vchod umisťovat z delší strany půdorysu mimo štítové průčelí.
- Vikýře používat pouze se sedlovou nebo valbovou střechou v šířce rozpětí mezi dvěma krokvemi s minimálním rozestupem 4-5 m.



- Pultový vikýř, resp. mansardový, používat v rozměru a rozsahu obvyklém podle tradičního uspořádání.



Úpravy okolí, oplocení, zeleň

- Upřednostňovat tradiční řešení plotů, tj. dřevěných, laťkových či plaňkových v obvyklých tradičních rozměrech a členění polí.
- Nepřipouštět technologické a materiálové řešení, které neodpovídá charakteru a hodnotám daného území, tj. zejména plné zdi ze štípaného betonu, plechových materiálů, drátěné ploty velkého rozsahu apod.



- Upřednostňovat tradiční řešení zpevněných ploch, zejména místními materiály (pískovec, čedič) v tradičních technologických postupech.



- Upřednostňovat tradiční řešení zpevnění terénních úprav (tarasy).
- Minimalizovat výstavbu samostatných technických objektů (garáže, garážová stání, dřevníky) a upřednostňovat jejich řešení v rámci hlavního objektu.
- Drobné doprovodné objekty přičleňovat ke stávajícím objektům a jejich kompaktní hmotě objemu.



- Při úpravách terénu respektovat jeho stávající konfiguraci a minimalizovat výšku a rozsah opěrných zdí, teras apod.
- Při výstavbě samostatně stojících technických objektů používat stejná proporční i materiálová pravidla jako u objektů hlavních.



- V závislosti na stávajícím okolí dodržet rozsah oplocených a neoplocených pozemků a zpevněných ploch kolem objektů.
- Při úpravách zahrad nepoužívat cizokrajné stromy a keře. V druhové skladbě respektovat tradiční uspořádání venkovské zahrady.



- U ovocných stromů používat vysokokmeny.
- V rámci sídla při úpravách veřejných prostorů, alejí apod. používat pouze místní a tradiční dřeviny (lípa, javor, jasan).



Foto: Roman Bukáček
Ilustrace: Petr Matějka

© 2005 – 2006 Studio B&M

Literatura:

- Frolec, V., Vařeka, J.: Lidová architektura. SNTL-Nakladatelství technické literatury, Praha 1983.
- Hájek, V. a kol.: Lidová stavení. Opravy a úpravy. Grada publishing, Praha 2001, 2003.
- Kučová, V., Bureš, P.: Principy péče o lidové stavby. Státní ústav památkové péče, Praha 1999.
- Mencl, V.: Lidová architektura v Československu. Academia, Praha 1980.
- Škabrada, J.: Lidové stavby. Architektura českého venkova. Argo, Praha 1999.
- Voděra, S., Škabrada, J. : Jihočeská lidová architektura. Jihočeské nakladatelství České Budějovice, 1986.
- Procházka, A., Lukešová, M.: Pravidla pro stavby v CHKO Třeboňsko. SCHKO Třeboňsko, 2004.
- Knopp, A. a kol.: Vesnice. Stavby a krajina mají svůj řád. Brno 1994.
- Sýkora, J.: Venkovský prostor. ČVÚT, Praha 1998.
- Bílek, L.: Vesnice českého ráje. SCHKO Český ráj, 2004.
- Menhert, A., Menhert, F., Kolbe, B.: Sächsisches Land-Bilderbuch. Freistaat, Sachsen. Staatsministerium für Landwirtschaft, Ernährung und Forsten, 1995.

Obsah

Obecné podmínky pro výstavbu v NP České Švýcarsko.....	2
Základní pravidla pro stavby a jejich umístování v NP České Švýcarsko.....	3
Umístování staveb.....	3
Urbanismus.....	3
Umístění staveb na pozemku.....	4
Vlastní stavba.....	5
Proporce objektů.....	5
Architektonický výraz.....	8
Úpravy okolí, oplocení, zeleň.....	12